

FEMMES actives dans les territoires d'Île-de-France

2013



Population
salaires
ZUS
Formation
Création
ENTREPRISE
Activité
Emplois
Mobilité
Active
ÂGE
Emplois



îledeFrance



INSTITUT
D'AMÉNAGEMENT
ET D'URBANISME
ÎLE-DE-FRANCE

SOMMAIRE

| | |
|---|----|
| Éditorial | 3 |
| Population | 4 |
| Démographie | 5 |
| Formation initiale | 6 |
| Population active | 7 |
| Emplois | 8 |
| Professions | 9 |
| Salaires | 10 |
| Conditions d'emploi | 11 |
| Immigration | 12 |
| Zones urbaines sensibles | 12 |
| Chômage | 13 |
| Politique de l'emploi | 13 |
| Entrepreneuriat | 14 |
| Articulation des temps quotidiens | 15 |
| Mobilité | 16 |
| Domicile-travail | 17 |
| Définitions | 18 |
| Chiffres-clés des femmes | 19 |



Publication issue d'un partenariat entre l'Institut d'aménagement et d'urbanisme de la région d'Île-de-France (IAU Île-de-France), représenté par Anne-Marie Romera, directrice du département Économie et développement local, la préfecture de la région d'Île-de-France, préfecture de Paris représentée par Jocelyne Mongellaz, déléguée régionale aux droits des femmes et à l'égalité (DRDFE), et le conseil régional d'Île-de-France, représenté par Françoise Belet, cheffe de la mission Égalité et lutte contre les discriminations.

Rédaction et coordination : Carine Camors et Pascale Leroi (IAU Île-de-France)

Avec la participation de Séverine Albe-Tersiguel, Sandrine Beauflis, Delphine Brajon, Jérémy Courel, Mariette Sagot (IAU Île-de-France)

Comité de pilotage

Nagat Azarouli (délégation régionale aux droits des femmes et à l'égalité)

Françoise Belet et Nicolas de Prémare (conseil régional d'Île-de-France)

Carine Camors et Pascale Leroi (IAU Île-de-France)

Infographie : Laurie Cransac et Pascale Guery (IAU Île-de-France)

Maquette : Agnès Charles (IAU Île-de-France)

Relecture : Isabelle Barazza (IAU Île-de-France)

Fabrication : Sylvie Coulomb (IAU Île-de-France)

Impression : Stipa

Imprimé sur un papier issu de forêts gérées durablement.



Malgré d'importantes avancées, les inégalités entre les sexes persistent dans de nombreuses sphères et dans le quotidien des Franciliennes et des Franciliens. L'égalité réelle entre les femmes et les hommes est encore à construire. Elle justifie des politiques ambitieuses, transversales, partenariales et interministérielles. C'est dans cette conquête majeure que l'État et la région d'Île-de-France sont engagés depuis plusieurs années, au travers d'interventions communes dans de nombreux domaines, notamment : l'égalité entre les filles et les garçons dans le système éducatif, l'entrepreneuriat des femmes, l'égalité professionnelle en signant récemment une convention de partenariat « Île-de-France, territoire d'excellence ».

En effet, sous l'impulsion de la ministre des Droits des femmes, l'Île-de-France a été retenue parmi neuf régions pilotes pour conduire conjointement des expérimentations sur l'égalité professionnelle en entreprise et sur la mixité des métiers. Cette politique publique, et les actions qu'elle génère sur les territoires, n'a de pertinence que si elle repose sur des diagnostics sexués, indispensables pour rendre visibles les inégalités afin de ne plus les reproduire.

C'est l'ambition de cette nouvelle publication commune élaborée avec l'expertise de l'Institut d'aménagement et d'urbanisme de la région d'Île-de-France (IAU Île-de-France) sur la réalité de l'emploi des femmes dans les huit départements de l'Île-de-France. Cette analyse chiffrée vient compléter nos coréalizations : « Les femmes en Île-de-France. Regards sur l'égalité entre les femmes et les hommes en Île-de-France » (2011) ; « Femmes actives en Île-de-France. Chiffres-clés 2012 ».

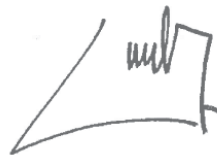
En même temps qu'un constat, cet ouvrage illustre notre volonté de mieux comprendre et faire connaître les inégalités pour changer durablement les mentalités.

Nous souhaitons que tous les acteurs et les actrices du territoire francilien trouvent dans cette publication les données et analyses leur permettant de construire des actions pour une société de l'égalité réelle entre les femmes et les hommes.

Le Président du conseil régional
d'Île-de-France,
Jean-Paul HUCHON



Le Préfet de la région d'Île-de-France,
Préfet de Paris,
Jean DAUBIGNY



POPULATION

6 millions
de Franciliennes

soit **52 %** de la population

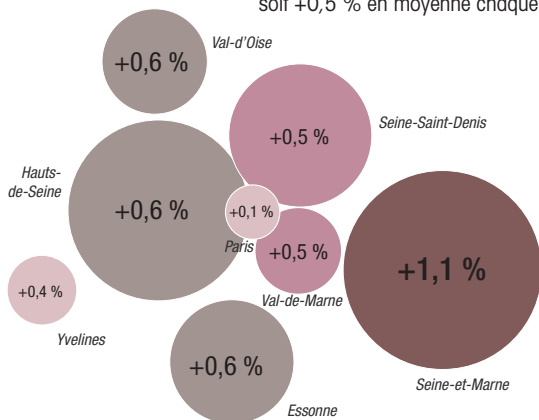


Dans tous les départements, les **femmes** sont **plus nombreuses** que les hommes

Population francilienne en 2009
Source : Insee, RP 2009

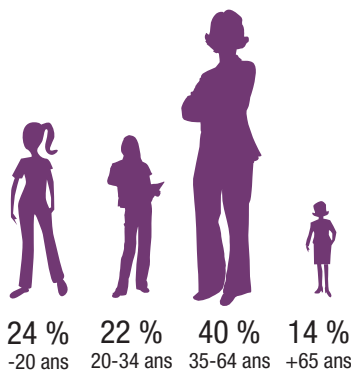
+570 000 Franciliennes en 20 ans

soit **+0,5 %** en moyenne chaque année



Évolution de la population des femmes entre 1990 et 2009
Source : Insee, RP 1990-2009

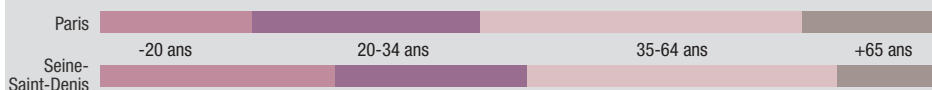
4 femmes sur 10
ont entre 35 et 64 ans



Répartition des Franciliennes par âge
Source : Insee, RP 2009

Une répartition par âge **identique à la moyenne** régionale dans **tous les départements** sauf...

... à Paris, où **27 %** des femmes ont entre 20 et 34 ans...



... et en Seine-Saint-Denis, où **28 %** ont moins de 20 ans

Répartition des femmes par tranches d'âge
Source : Insee, RP 2009

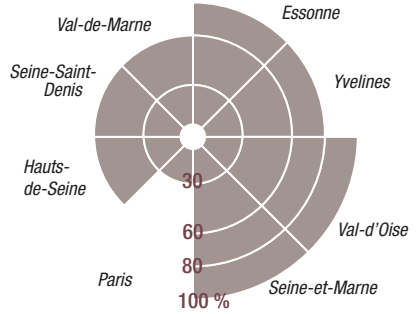
DÉMOGRAPHIE

En 2040, **1 femme sur 5** aura **plus de 65 ans**



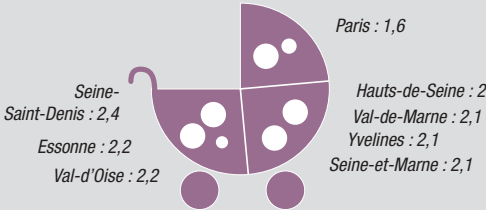
Le nombre de femmes de plus de 65 ans devrait **doubler d'ici à 2040** en Seine-et-Marne et dans le Val-d'Oise

Part des +65 ans dans la population homme et femme en 2040
Source : Insee, estimations de population - état civil



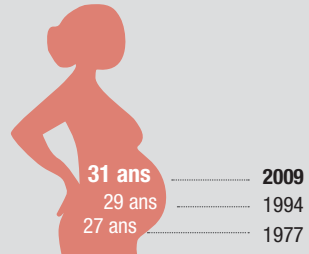
Population femmes +65 ans : taux de croissance 2009-2040
Source : Insee, estimations de population - état civil

2 enfants par femme en Île-de-France



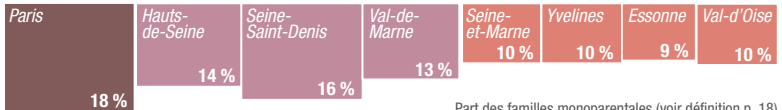
Indicateur conjoncturel de fécondité en 2009 (voir définition p. 18)
Source : Insee, estimations de population - état civil

Mère de plus en plus tard



Âge moyen à la maternité
Source : Insee, estimations de population - état civil

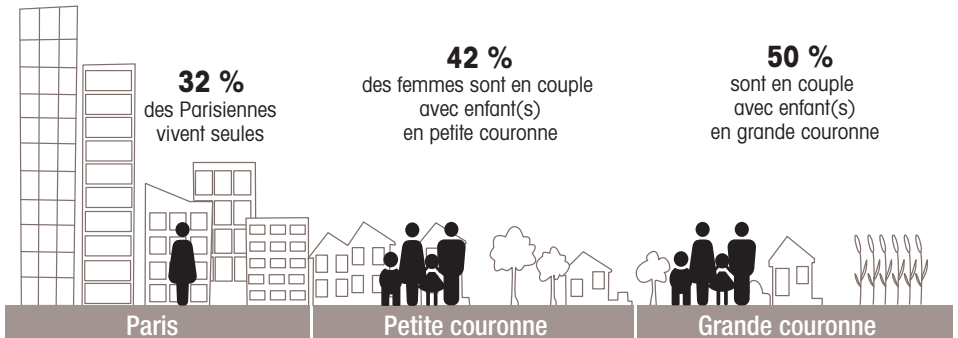
1 famille sur 4 est monoparentale, des mères dans **85 %** des cas



Part des familles monoparentales (voir définition p. 18)
Source : Insee, RP 2009

400 000 familles monoparentales

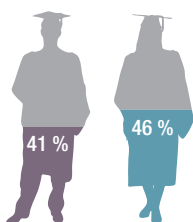
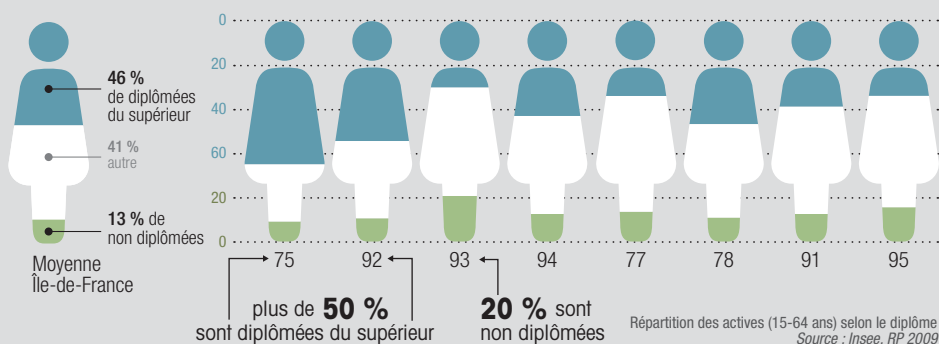
En Île-de-France, **63 %** des femmes **vivent en couple**



Modes de cohabitation prédominants des Franciliennes
Source : Insee, RP 2009

FORMATION INITIALE

Diplômées ou non, des écarts importants entre départements

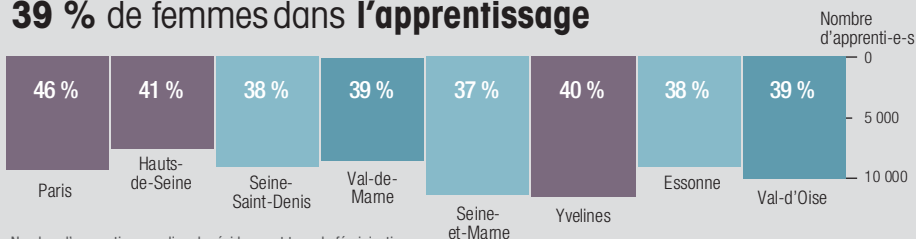


En Île-de-France et dans tous les départements, les femmes sont plus souvent que les hommes **diplômées de l'enseignement supérieur**

Diplôme universitaire du 1^{er} cycle ou plus
Source : Insee, RP 2009



39 % de femmes dans l'apprentissage



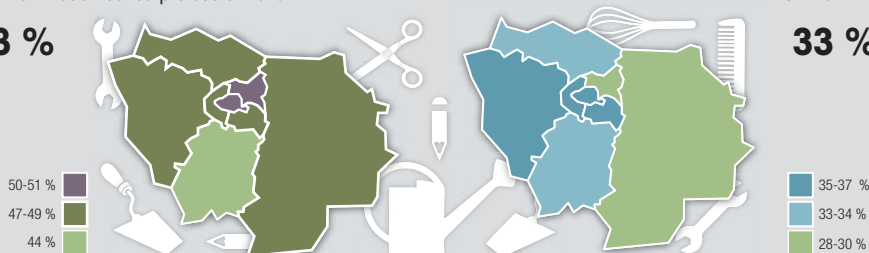
Nombre d'apprenti-e-s au lieu de résidence et taux de féminisation
Source : région IDF - Gloria

Un **maximum** de jeunes femmes pour le niveau licence professionnelle

Un **minimum** pour le niveau CAP et BEP

48 %

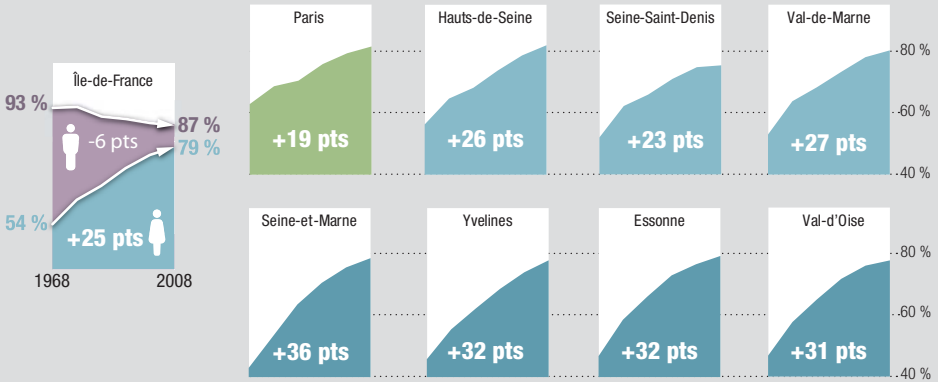
33 %



Taux de féminisation, année 2011-2012
Source : région IDF - Gloria

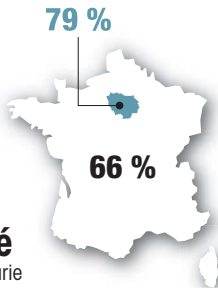
POPULATION ACTIVE

1968-2008 : le **taux d'activité** des femmes a **explosé**



Évolution du taux d'activité des femmes de 25-64 ans (voir définition p. 18)
Source : Insee, séries longues recensements de population

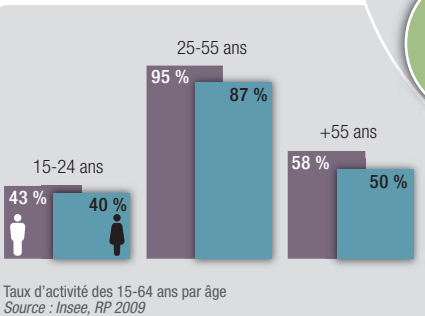
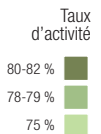
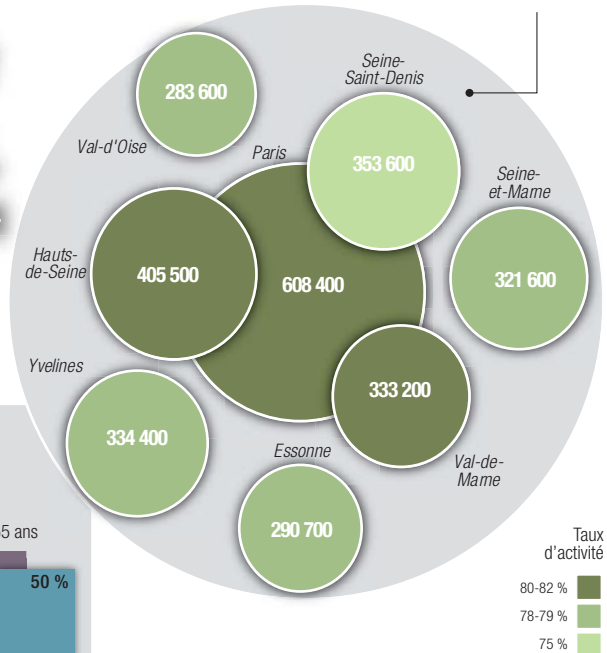
La croissance maximum de l'activité féminine se trouve en grande couronne



Le **taux d'activité**

des femmes varie selon les caractéristiques de la population, du ménage, ou selon des facteurs liés au **territoire** : desserte en transports en commun, offre d'accueil des enfants...

2,9 millions d'actives



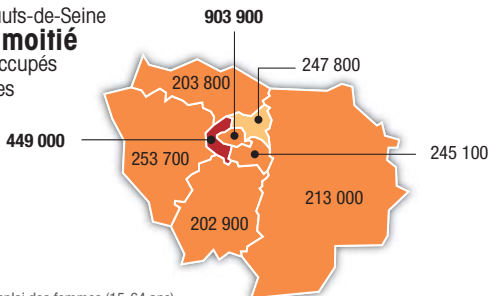
Activité et taux d'activité des femmes (15-64 ans)
Source : Insee, RP 2009

EMPLOIS

2,7 millions d'emplois occupés par des femmes

Paris et les Hauts-de-Seine concentrent la **moitié** des emplois occupés par des femmes

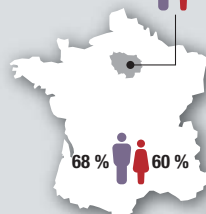
Taux d'emploi
 ■ 68 %
 ■ 62-65 %
 ■ 57 %



Emplois et taux d'emploi des femmes (15-64 ans)
 Source : Insee, RP 2009

Le **taux d'emploi** des femmes est plus élevé en Île-de-France

70 % 64 %



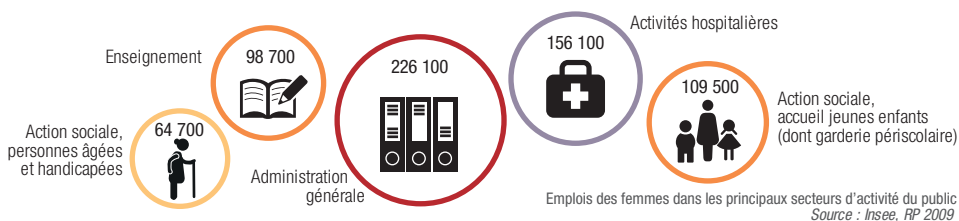
Taux d'emploi (voir définition p. 18)
 Source : Insee, RP 2009

37 % des femmes travaillent dans l'**administration** publique, l'**enseignement**, la **santé**

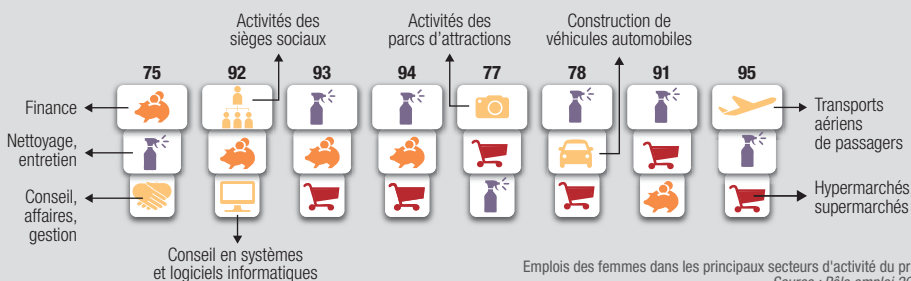


Emplois par secteurs d'activité
 Source : Insee, RP 2009

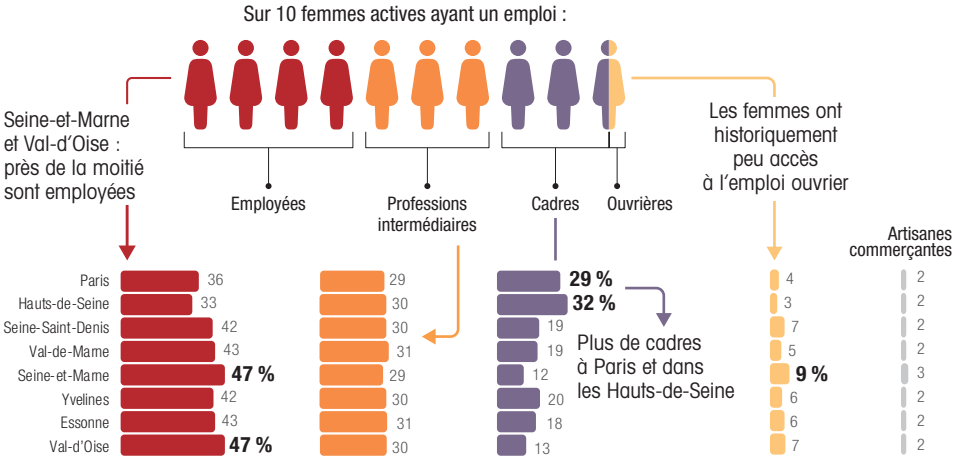
Secteurs publics dans lesquels les femmes sont les plus présentes



Secteurs privés dans lesquels les femmes sont les plus présentes

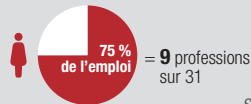


40 % des Franciliennes sont employées



Répartition des emplois par PCS, hors agricultrices
Source : Insee, RP 2009

L'emploi des femmes est plus **concentré** que celui des hommes



Nomenclature PCS en 31 professions
Source : Insee, RP 2009

75

- Adjointes adm. fonction publique
- Secrétaires
- Employées adm. d'entreprises
- Comptables
- Avocat^es*
- Métiers artistiques* et créatifs

Des profils de métiers homogènes en grande couronne

92

- Adjointes adm. fonction publique
- Employées adm. d'entreprises
- Assistantes maternelles
- Ingénier^es R & D*

93

- Adjointes adm. fonction publique
- Professeures des écoles*
- Secrétaires
- Employées adm. d'entreprises

94

- Adjointes adm. fonction publique
- Secrétaires
- Professeures des écoles
- Infirmières*

77

- Adjointes adm. fonction publique
- Assistantes maternelles*
- Professeures des écoles*
- Secrétaires

91

- Manutentionnaires emballage, expédition*

78

- Manutentionnaires emballage, expédition*

95

- Manutentionnaires emballage, expédition*

● métiers les plus exercés

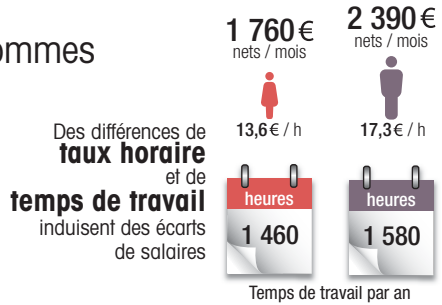
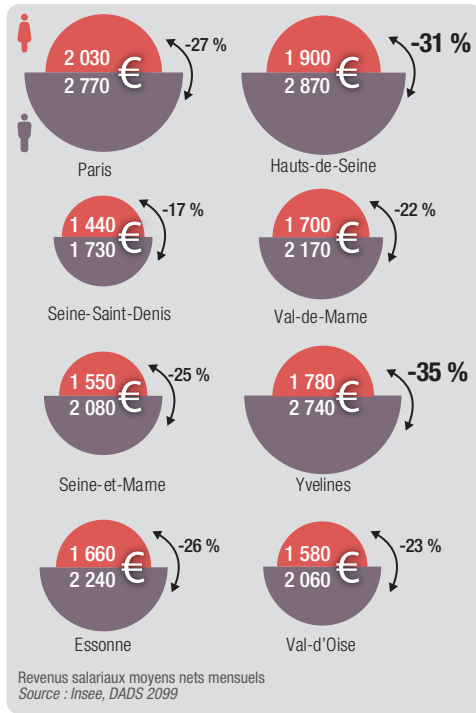
* métiers spécifiques surreprésentés par rapport à la moyenne régionale



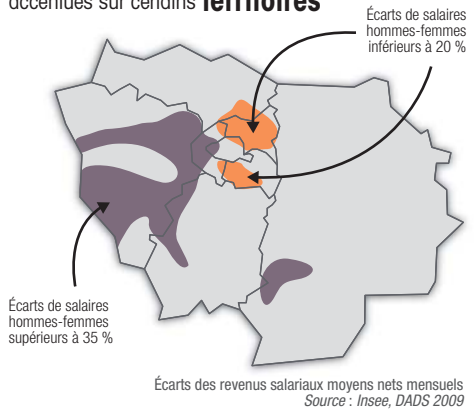
Les principaux métiers exercés par les femmes
Source : Insee, RP 2009

SALAIRES

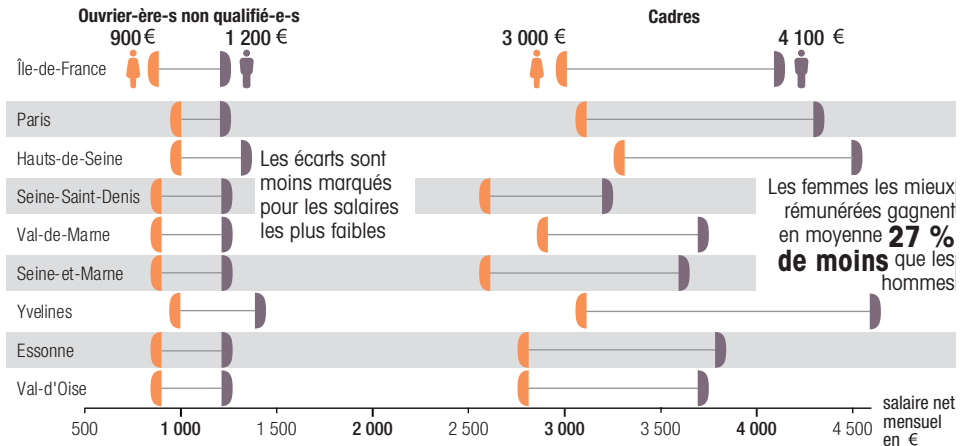
Les femmes gagnent en moyenne **26 % de moins** que les hommes



Des **écarts de salaires** accentués sur certains **territoires**



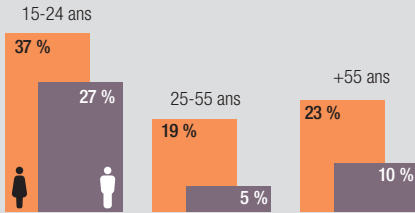
Les femmes gagnent **moins** que les hommes quelle que soit leur **profession**



CONDITIONS D'EMPLOI

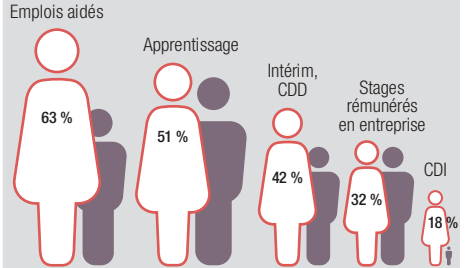
Les femmes travaillent **plus souvent** que les hommes à **temps partiel**...

► ... quel que soit leur âge



Part des actif-ve-s occupé-e-s à temps partiel par âge
Source : Insee, RP 2009

► ... quel que soit le type d'emploi



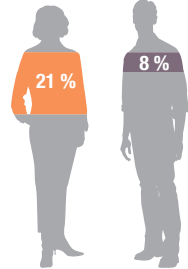
Part des salarié-e-s à temps partiel par type d'emploi
Source : Insee, RP 2009

► ... et quel que soit le département



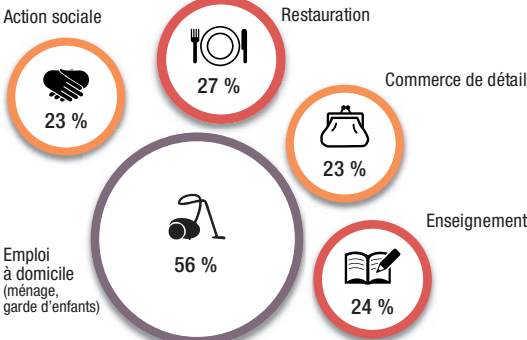
Part des actives occupées à temps partiel
Source : Insee, RP 2009

Près de **3 fois plus** de femmes à temps partiel



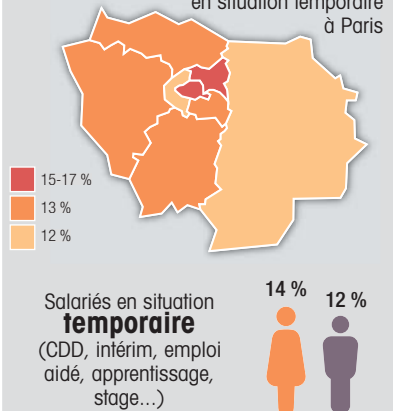
Part des actif-ve-s occupé-e-s à temps partiel
Source : Insee, RP 2009

Dans **quels secteurs** les femmes travaillent-elles le plus à temps partiel ?



Part des actives occupées à temps partiel par secteur
Source : Insee, enquête emploi Île-de-France 2011

17 % des salariées en situation temporaire à Paris



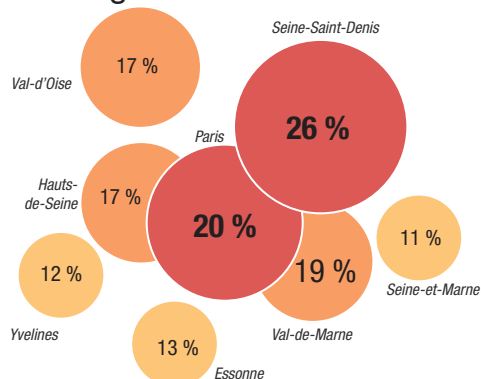
Salariés en situation **temporaire** (CDD, intérim, emploi aidé, apprentissage, stage...)



Part des salariés en situation temporaire
Source : Insee, RP 2009

IMMIGRATION

1 million
d'immigrées



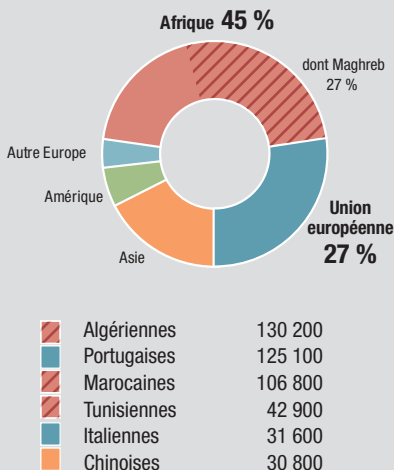
1/4 des femmes en Seine-Saint-Denis sont **immigrées**

Part des immigrées dans la population féminine (voir définition p. 18)
Source : Insee, RP 2009

| | | | | | | | | |
|---------|------|------|------|------|------|------|------|------|
| Afrique | 35 % | 48 % | 55 % | 46 % | 40 % | 47 % | 42 % | 50 % |
| U. E. | 29 % | 26 % | 18 % | 28 % | 34 % | 32 % | 38 % | 23 % |
| | 75 | 92 | 93 | 94 | 77 | 91 | 78 | 95 |

Principales origines des immigrées dans chaque département
Source : Insee, RP 2009

45 % sont d'origine **africaine**

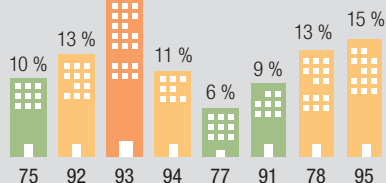


Principales origines des immigrées en Île-de-France
Source : Insee, RP 2009

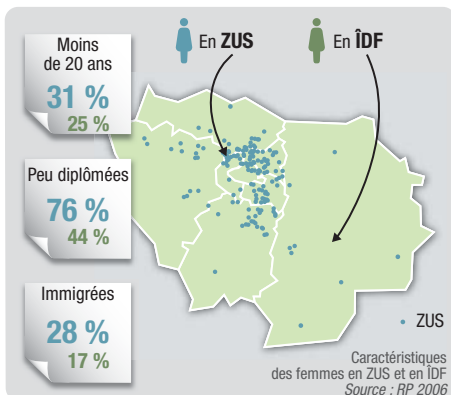
ZONES URBAINES SENSIBLES

1,3 million de femmes en ZUS

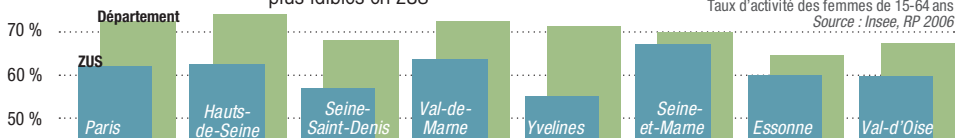
soit **51 %** de la population vivant en ZUS



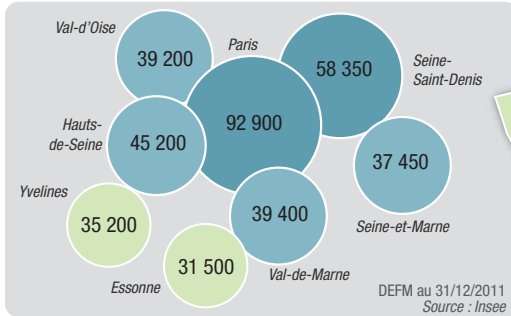
Répartition des femmes vivant en ZUS
Source : Insee, RP 2006



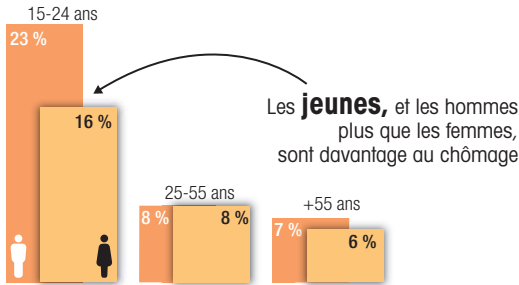
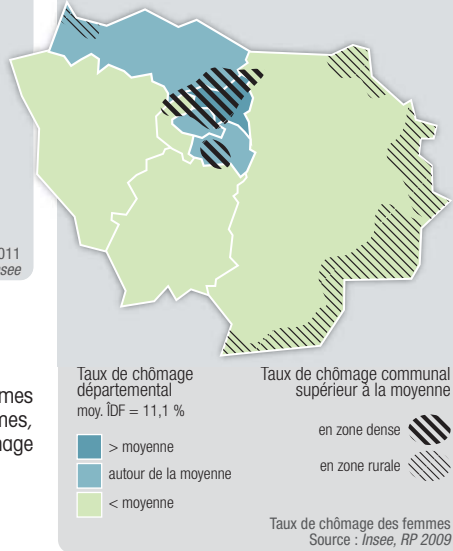
Des **taux d'activité** des femmes plus faibles en ZUS



369 200 demandeuses d'emploi



Le **taux de chômage** des femmes est plus élevé dans certains territoires

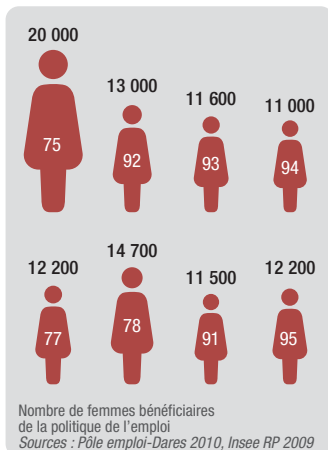


Taux de chômage par tranches d'âge (voir définition p. 18)
Source : Insee, enquête emploi 2011

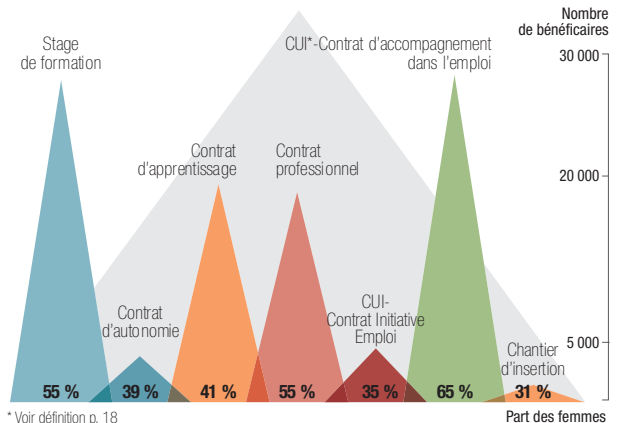
POLITIQUE DE L'EMPLOI

106 200 femmes bénéficiaires

48 % de femmes parmi les **bénéficiaires**, autant que leur part dans l'emploi



Les femmes sont plus présentes dans les **stages de formation** et les contrats d'accompagnement dans l'emploi, moins propices aux **embauches**

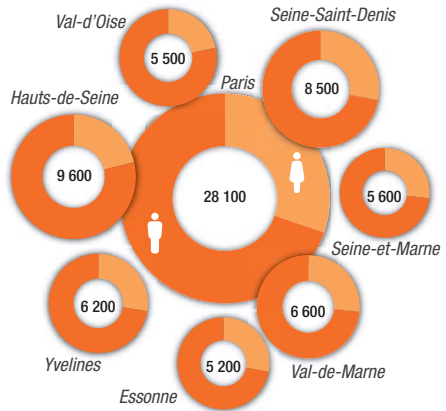
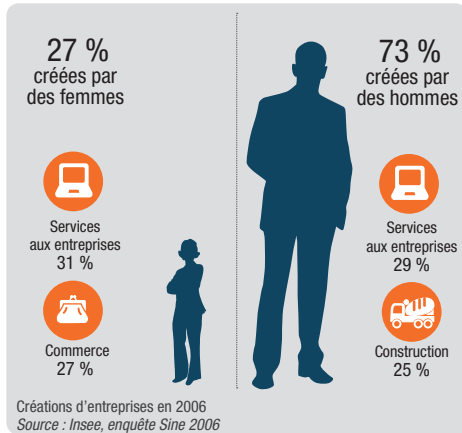


Nombre de bénéficiaires et part des femmes dans la politique de l'emploi en IDF
Sources : Pôle emploi-Dares 2010

ENTREPRENEURIAT

Créations d'entreprises
75 000 en Île-de-France

Où créent-elles ?



Dans quels secteurs d'activité ?

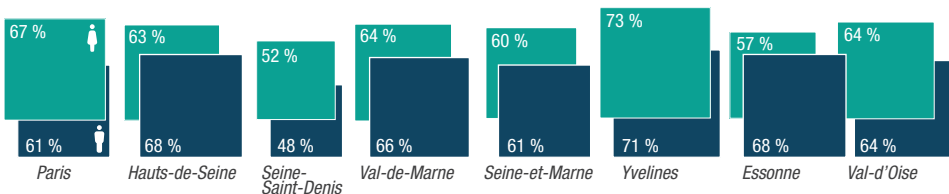


Quelles sont les **motivations** des créatrices ?



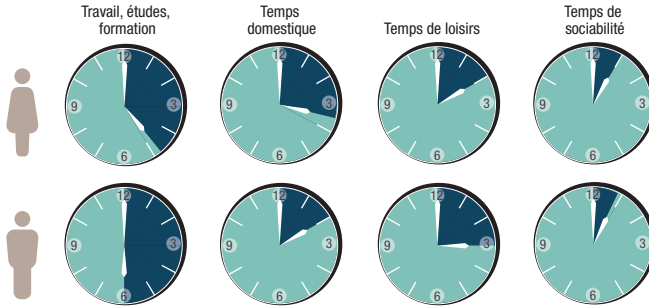
Réponses les plus fréquemment citées
Source : Insee, enquête Sine 2006

Les entreprises créées par les **femmes** sont **plus pérennes** que celles des hommes, à Paris, en Seine-Saint-Denis et dans les Yvelines



Taux de pérennité à 3 ans (voir définition p. 18)
Source : Insee, enquête Sine 2006

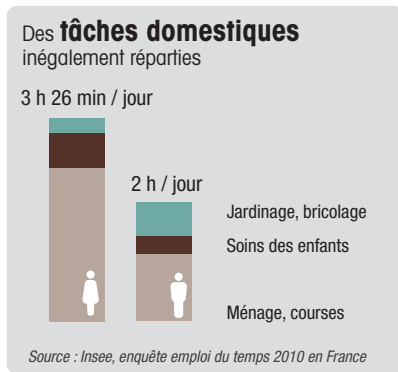
ARTICULATION DES TEMPS QUOTIDIENS



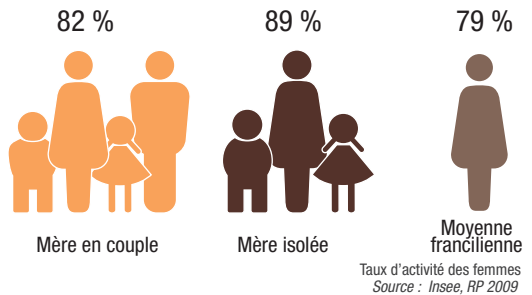
En France, les femmes consacrent **plus de temps aux tâches domestiques** que les hommes, et moins de temps aux loisirs et au travail

Répartition des temps sociaux quotidiens (hors temps de sommeil)
Source : Insee, enquête emploi du temps 2010 en France

En 10 ans
-50 min pour le temps domestique
et +1 h 20 min pour le temps de travail et la formation des femmes

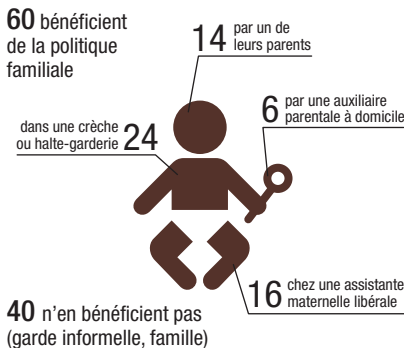


Les mères ont un **taux d'activité élevé**, quelle que soit la composition familiale



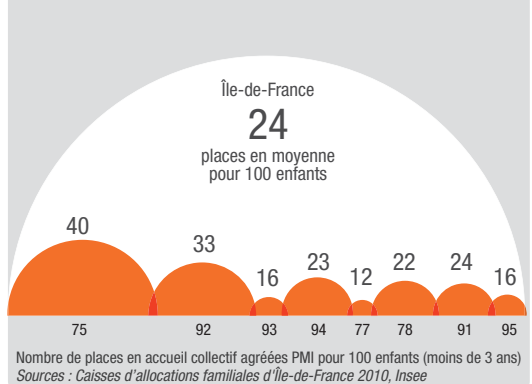
Quel mode de garde pour concilier vies familiale et professionnelle ?

Modes de garde pour 100 enfants de moins de 3 ans



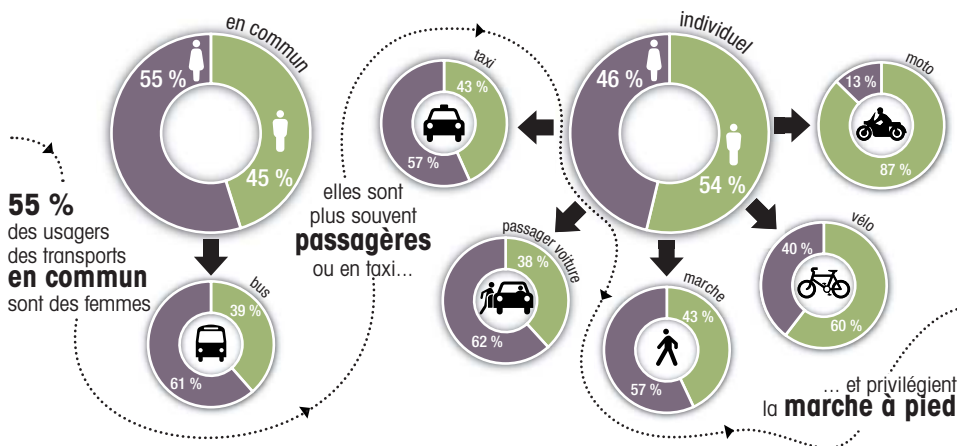
Source : Caisses d'allocations familiales d'Île-de-France 2010

Une **offre d'accueil** pour jeunes enfants **diversifiée** mais encore **insuffisante**



MOBILITÉ

41 millions de déplacements quotidiens



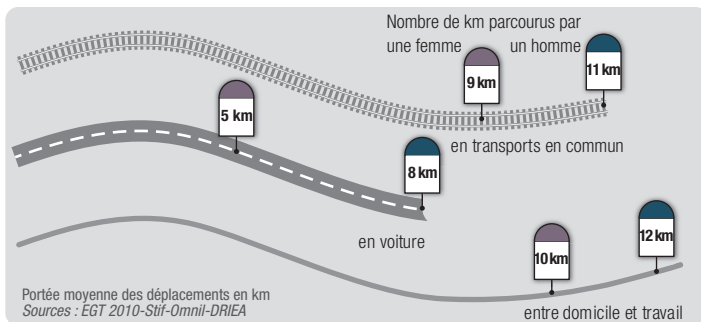
Structure des déplacements par mode de transport
Sources : EGT 2010-Stif-Omnil-DRIEA

Sur quelles distances ?

Les Franciliens parcourent en moyenne par jour :

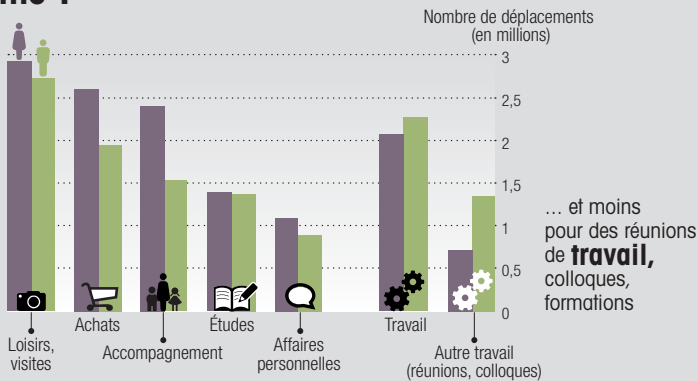


6 km 4 km



Pour quels motifs ?

Les femmes se déplacent plus que les hommes pour la **sphère privée**...

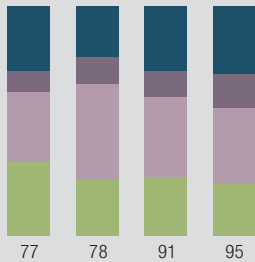
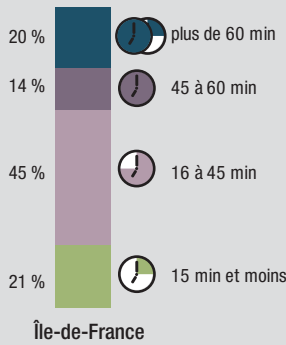
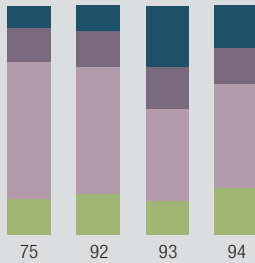


Déplacements selon le motif
Sources : EGT 2010-Stif-Omnil-DRIEA

DOMICILE-TRAVAIL

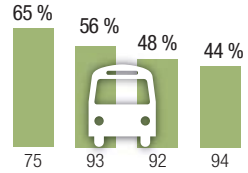
Combien de temps mettent les femmes pour aller travailler ?

Seine-Saint-Denis :
1 femme sur 4
met plus d'1 heure

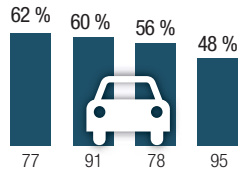


Temps courts
et temps longs
dominent
en grande couronne

Temps de déplacement domicile-travail des femmes
Sources : EGT 2010-Stif-Omnii-DRIEA



65% des Parisiennes
prennent les **transports
en commun**



62% des Seine-et-Marnaises
utilisent la **voiture**

Déplacements domicile-travail des femmes
selon le mode de transport prioritaire
Sources : EGT 2010-Stif-Omnii-DRIEA

Plus de la moitié des Franciliennes travaillent dans leur département de résidence

Déplacements domicile-travail

dans le département de résidence



de 60 à 66 %



de 49 à 58 %

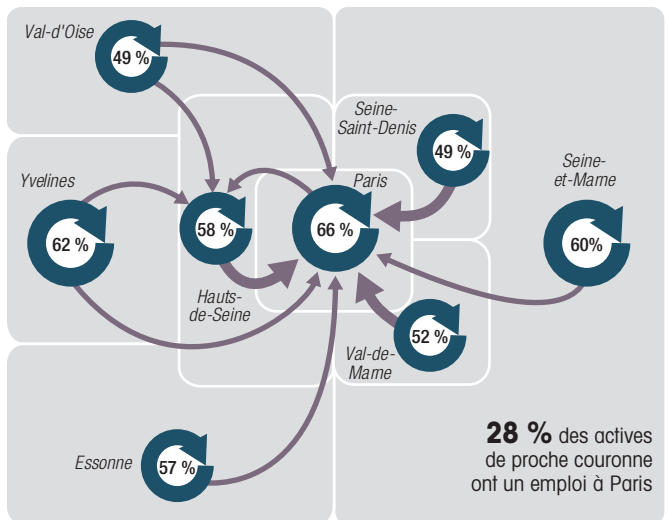
hors du département de résidence



de 27 à 30 %

de 15 à 20 %

Déplacements vers le lieu de travail
selon le lieu de résidence
Sources : EGT 2010-Stif-Omnii-DRIEA



28% des actives
de proche couronne
ont un emploi à Paris

L'indicateur conjoncturel de fécondité mesure le nombre d'enfants qu'aurait une femme tout au long de sa vie, si les taux de fécondité observés l'année considérée à chaque âge demeuraient inchangés.

Une famille monoparentale comprend un parent isolé et un ou plusieurs enfants célibataires (n'ayant pas d'enfant).

Le taux d'activité est le rapport entre le nombre d'**actifs (actifs occupés et chômeurs)** et l'ensemble de la population correspondante.

Le taux d'emploi (15-64 ans) est calculé en rapportant le nombre d'individus (15-64 ans) ayant un emploi au nombre total d'individus en âge de travailler (15-64 ans).

Les immigrés sont des personnes nées étrangères à l'étranger et résidant en France. Elles ont pu acquérir la nationalité française. 39 % des immigrés vivant en Île-de-France sont français par acquisition.

Le taux de chômage est le pourcentage de chômeurs dans la population active (actifs occupés + chômeurs). Le taux de chômage BIT diffère du taux de chômage au recensement, qui est déclaratif.

Les contrats uniques d'insertion (CUI) sont des contrats aidés, destinés à favoriser l'embauche des demandeurs d'emploi les plus en difficulté. Le CUI peut être marchand (contrat initiative emploi, CIE) ou non marchand (contrat d'accompagnement dans l'emploi, CAE).

Le taux de création d'entreprises est le rapport du nombre des créations d'entreprises d'une année au stock d'entreprises au 1^{er} janvier de cette même année.

Le taux de pérennité des entreprises à trois ans est la proportion d'entreprises créées (y compris reprises) une année donnée et qui ont atteint leur troisième anniversaire.

CHIFFRES-CLÉS DES FEMMES

PARIS

608 400 actives
Taux d'activité : 73 %
Diplômées du supérieur : 64 %
903 900 emplois
Part des cadres : 29 %

HAUTS-DE-SEINE

405 500 actives
Taux d'activité : 75 %
Diplômées du supérieur : 54 %
449 000 emplois
Part des cadres : 32 %

SEINE-SAINT-DENIS

353 600 actives
Taux d'activité : 69 %
Diplômées du supérieur : 30 %
247 800 emplois
Part des cadres : 19 %

VAL-DE-MARNE

303 200 actives
Taux d'activité : 73 %
Diplômées du supérieur : 43 %
245 100 emplois
Part des cadres : 19 %

SEINE-ET-MARNE

321 600 actives
Taux d'activité : 72 %
Diplômées du supérieur : 33 %
213 000 emplois
Part des cadres : 12 %

YVELINES

334 400 actives
Taux d'activité : 71 %
Diplômées du supérieur : 46 %
253 700 emplois
Part des cadres : 20 %

ESSONNE

290 700 actives
Taux d'activité : 72 %
Diplômées du supérieur : 38 %
202 900 emplois
Part des cadres : 18 %

VAL-D'OISE

283 600 actives
Taux d'activité : 71 %
Diplômées du supérieur : 34 %
203 800 emplois
Part des cadres : 13 %

Cette publication est le produit d'un partenariat entre le conseil régional d'Île-de-France, la préfecture de la région d'Île-de-France, préfecture de Paris et l'Institut d'aménagement et d'urbanisme de la région d'Île-de-France (IAU Île-de-France).

Elle propose des données, des constats récents et des éléments graphiques sur la situation des femmes en Île-de-France et dans les huit départements. Les thèmes abordés concernent essentiellement la vie professionnelle : population active, formation, salaires, conditions d'emploi, professions, secteurs d'activité, entrepreneuriat et mobilité.

Comparer la situation des femmes et celle des hommes et mesurer les disparités territoriales est indispensable pour mieux comprendre les évolutions récentes, pointer les avancées réalisées et dénoncer les inégalités persistantes. Cette analyse chiffrée est un outil de connaissance stratégique pour l'ensemble des acteurs et actrices régionaux et locaux qui œuvrent au quotidien pour l'égalité entre les femmes et les hommes en Île-de-France.

Cet ouvrage est consultable en ligne et permet l'accès au téléchargement de l'ensemble des données sur les sites Internet :

- de l'IAU Île-de-France : www.iau-idf.fr
- du conseil régional d'Île-de-France : www.iledefrance.fr
- et de la préfecture de la région d'Île-de-France : www.ile-de-france.gouv.fr



 **îledeFrance**



ISBN 978-2-7371-1856-2



9 782737 118562