

# Le projet Thames Gateway

La régénération économique et urbaine de l'estuaire de la Tamise

Objectifs et acteurs. Cas de Greenwich et Medway

Sebastian Loew

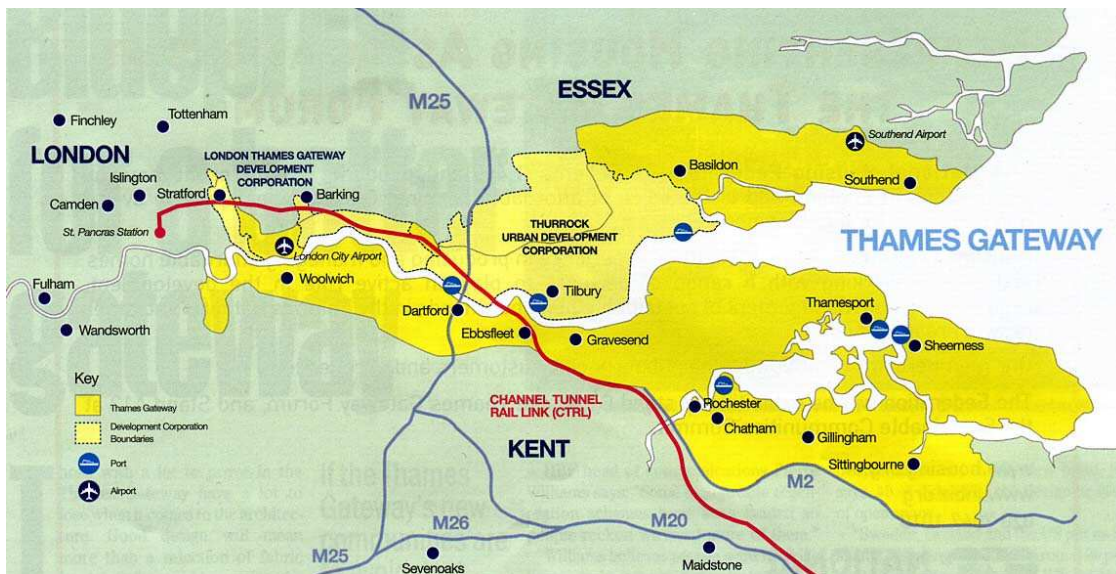
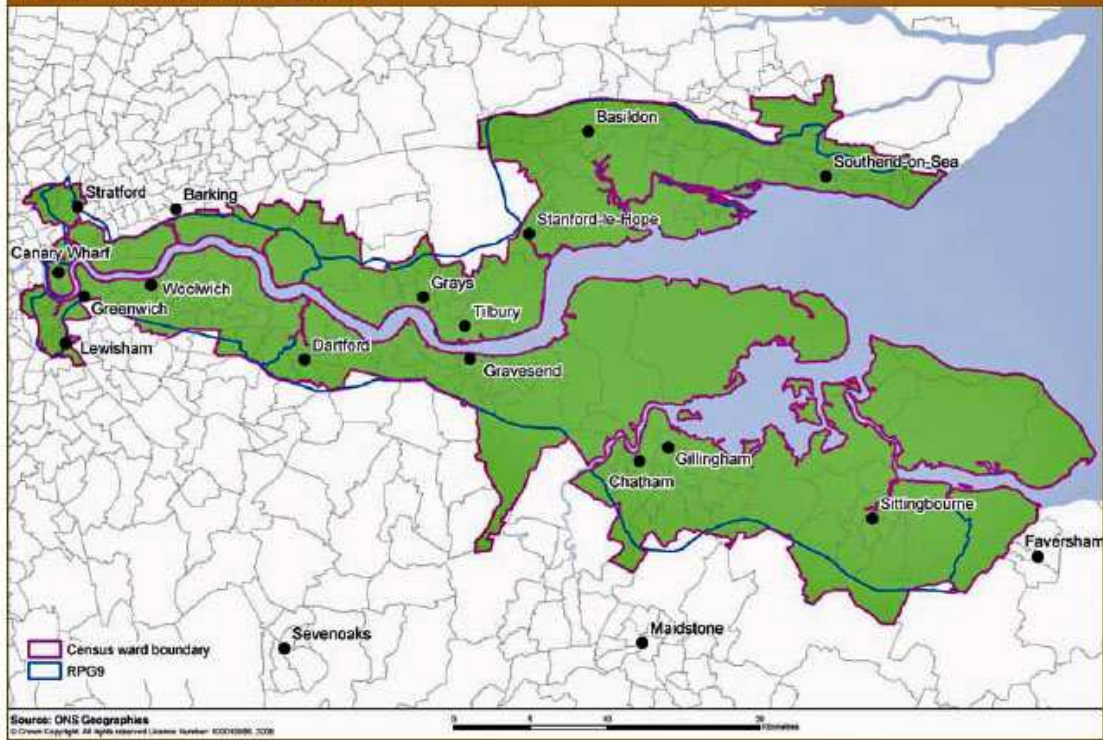
Architecte et urbaniste

Professeur à l'Université de Westminster, Londres



*J2 Design Marketing Internet Ltd.*

Map 2.1: The Thames Gateway area



### **Thames Gateway avec liaison ferroviaire et sites visités : Woolwich et Rochester**

Le territoire de Thames Gateway (TG) s'étend sur environ 70 Km, entre Canary Wharf à Londres et la mer du Nord et couvre plus de 80 000 hectares. Il recouvre trois régions et 18 collectivités locales (deux comtés et 16 districts). Deux *Urban Development Corporations* ont été créées sur le territoire de TG.

Actuellement la population de TG est de 1,5 millions d'habitants groupés en 600.000 ménages ; il y a environ 600.000 emplois.

Le projet de transformation de ce territoire est mené par l'Etat sous la responsabilité du Department for Communities and Local Government (DCLG). La mise en œuvre du projet se fait par les Agences régionales de Développement (RDAs) : SEEDA, EEDA et LDA pour les régions du Sud-Est, l'Est et Londres respectivement.

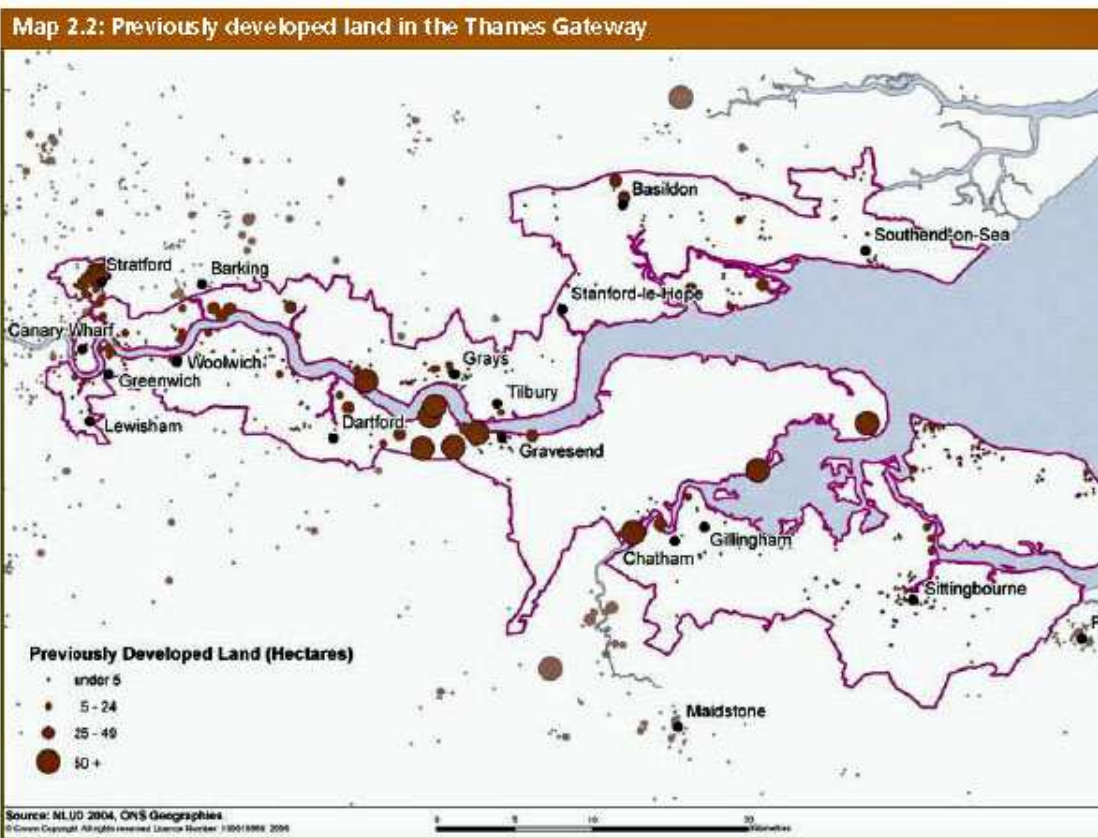
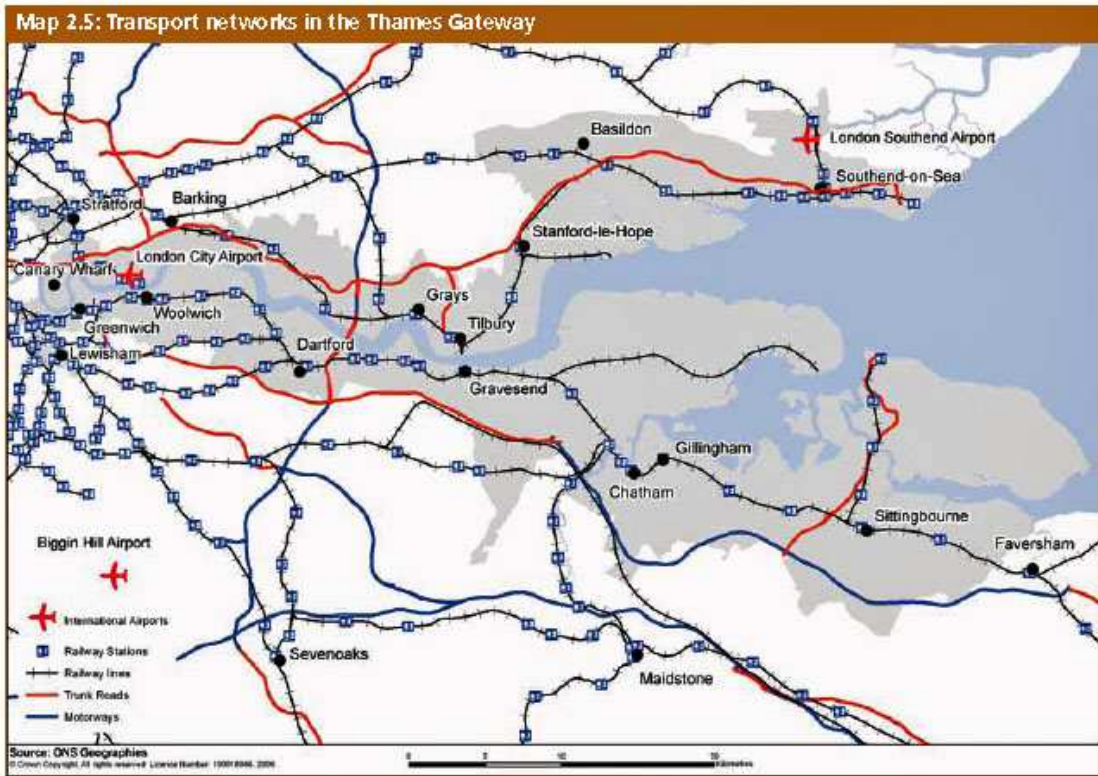
Les prévisions de croissance liées au projet varient : en 2004 le ministère suggérait que 120 000 nouveaux logements seraient construits et 180 000 emplois créés jusqu'en 2016. Des objectifs plus récents suggèrent des chiffres plus élevés : 160 000 nouveaux logements et 225 000 emplois.

Ces chiffres ne pourront être atteints que si les infrastructures et les services sont également réalisés : non seulement les transports, les systèmes d'assainissement, l'alimentation en énergie, mais aussi les écoles, les hôpitaux, les établissements sportifs, etc.

Le rythme de construction actuel n'est absolument pas suffisant pour atteindre les objectifs ; par exemple la London Development Agency (LDA) estime que 3000 logements sont construits par an (et ces chiffres précèdent la crise actuelle) mais que 4500 sont nécessaires. Néanmoins dans la partie londonienne de TG l'infrastructure est en place ou pourrait l'être à terme.

Parmi les projets de transport sont à noter :

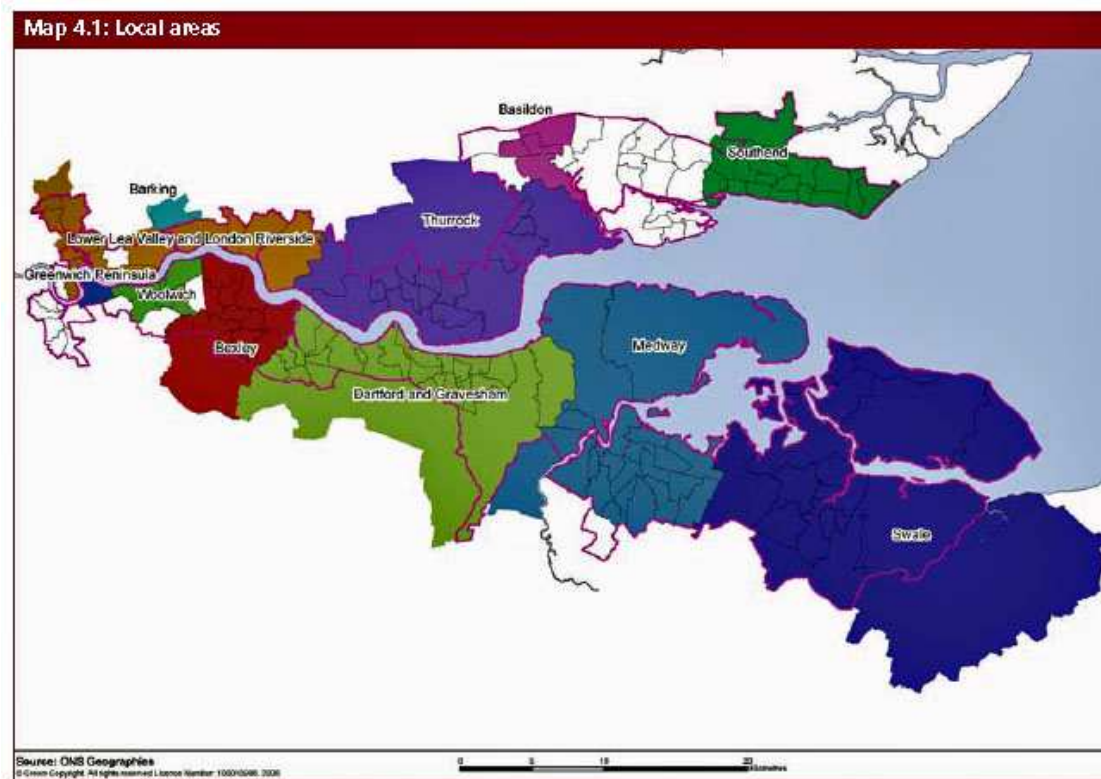
- Le prolongement du Docklands Light Railway (DLR) vers le Royal Arsenal et vers Stratford City
- Le prolongement de la East London line
- Un nouveau pont sur la Tamise
- Crossrail, une nouvelle ligne de chemin de fer de Heathrow à l'Ouest de Londres vers Essex et le Kent (Ebbsfleet)
- Kent Fastrack, un autobus en site propre reliant plusieurs gares de chemin de fer du Kent



Zones déjà urbanisées à réaménager dans Thames Gateway (en hectares)

## Gouvernance

Des 16 districts, trois sont des *unitary authorities* ; Medway est une d'elles. Les deux Urban Development Corporations sont la London UDC et la Thurrock UDC. Il y a en plus sept *local regeneration partnerships*, des partenariats qui ont pour objectif de coordonner les activités des acteurs et de mener une politique de régénération urbaine. Medway Renaissance et Woolwich (Greenwich) font partie de ces sept.



## Les secteurs de Thames Gateway

### Caractéristiques sociales

Pendant les vingt dernières années du siècle dernier la population de TG a subi une croissance importante ; cette croissance continue mais de façon plus ralentie.

La population est plus jeune et ethniquement plus mélangée que les régions environnantes. Les changements démographiques sont semblables à la moyenne nationale ; la partie de TG qui est dans Londres est représentative de Londres en général.

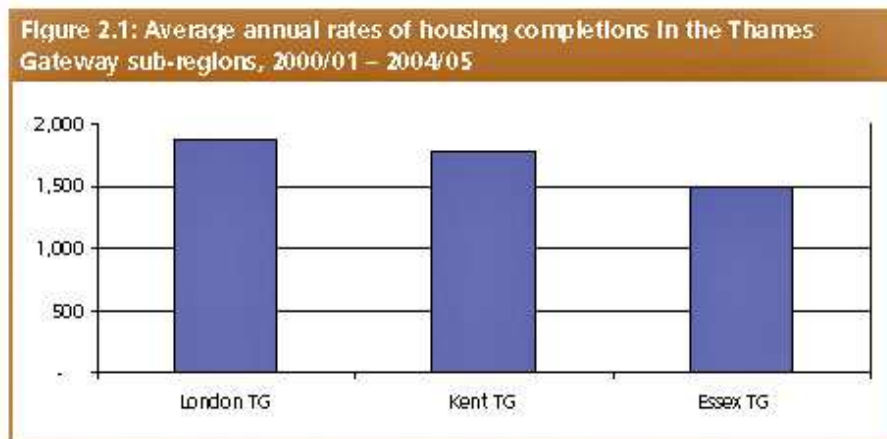
Comme pour le reste du Sud-est anglais et en comparaison à d'autres régions, les prix de logements sont peu abordables. La partie londonienne de la TG est la moins abordable et a le plus grand pourcentage de logements sociaux,

Les niveaux de fragilité des ménages et de chômage sont plus élevés que dans les régions environnantes ; la partie londonienne de la TG est la pire pour le chômage et les ménages uni-parentaux.

TG représente 2,9% du total de l'emploi national (Angleterre).

Woolwich est l'un des quartiers de Londres où l'on rencontre ces problèmes. Un haut pourcentage de la population active est employé dans l'administration publique, l'éducation et la santé.

Medway est semblable aux autres parties de la TG dans le Kent et ressemble à la moyenne de la TG en général. Les prix du logement sont relativement bas. Chatham est un centre d'emploi.



### Rythmes moyens annuels de livraison de logement par sous-régions

**Table 3.1: Changes in the numbers of employees in the Thames Gateway**

	1998	1999	2000	2001	2002	2003	2004
Number of employees	548,580	572,380	599,498	601,589	612,609	613,037	637,866

Source: Annual Business Inquiry, 1998-2004 (ward based)

### Evolution de l'emploi (en nombre)

**Table 3.2: Thames Gateway sub-regions' share of regional employment (Full-Time-Equivalent jobs)**

Sub-region	Number of employees	% share of regional employment
London	213,600.5	6.3%
Essex	171,430.5	8.8%
Kent	150,608	5.0%

Source: Annual Business Inquiry 2003 (ward based).

### Part de TG dans l'emploi total de chaque sous-région

## **Acteurs**

### **London Development Agency (LDA)**

LA LDA est une des neuf agences régionales de développement créées par l'Etat pour aider à la transformation économique et sociale du pays. Mais contrairement aux autres RDAs, la LDA est sous la tutelle du Maire de Londres et non du Ministère.

Son objectif est de mettre en oeuvre la politique du Maire pour faire de Londres une ville durable, avec une forte croissance économique à long terme, une inclusion sociale et une amélioration de l'environnement.

La LDA prépare la stratégie de développement économique pour Londres dont les thèmes principaux sont : les lieux et l'infrastructure ; l'appui à la population, l'encouragement des entreprises et la promotion de Londres

Son conseil d'administration est nommé par le Maire et ses membres viennent d'organisations importantes de la capitale.

La LDA est aussi responsable pour la régénération urbaine de terrains qui lui appartiennent tels que les Royal Docks et Woolwich Arsenal.

### **South East of England Development Agency (SEEDA)**

SEEDA est une agence d'état créée en 1999 et chargée du développement économique et sociale du Sud-Est anglais – la région motrice de l'économie du pays. SEEDA reçoit des financements d'Etat qui lui permettent d'investir directement dans des programmes de développement économique et social et peut également avoir accès à des investissements européens et privés. L'agence est une organisation gérée comme une entreprise et responsable devant le gouvernement. Le conseil d'administration vient de l'industrie, le commerce, l'administration locale, l'éducation, les syndicats et le secteur volontaire.

### **Greater London Authority (GLA)**

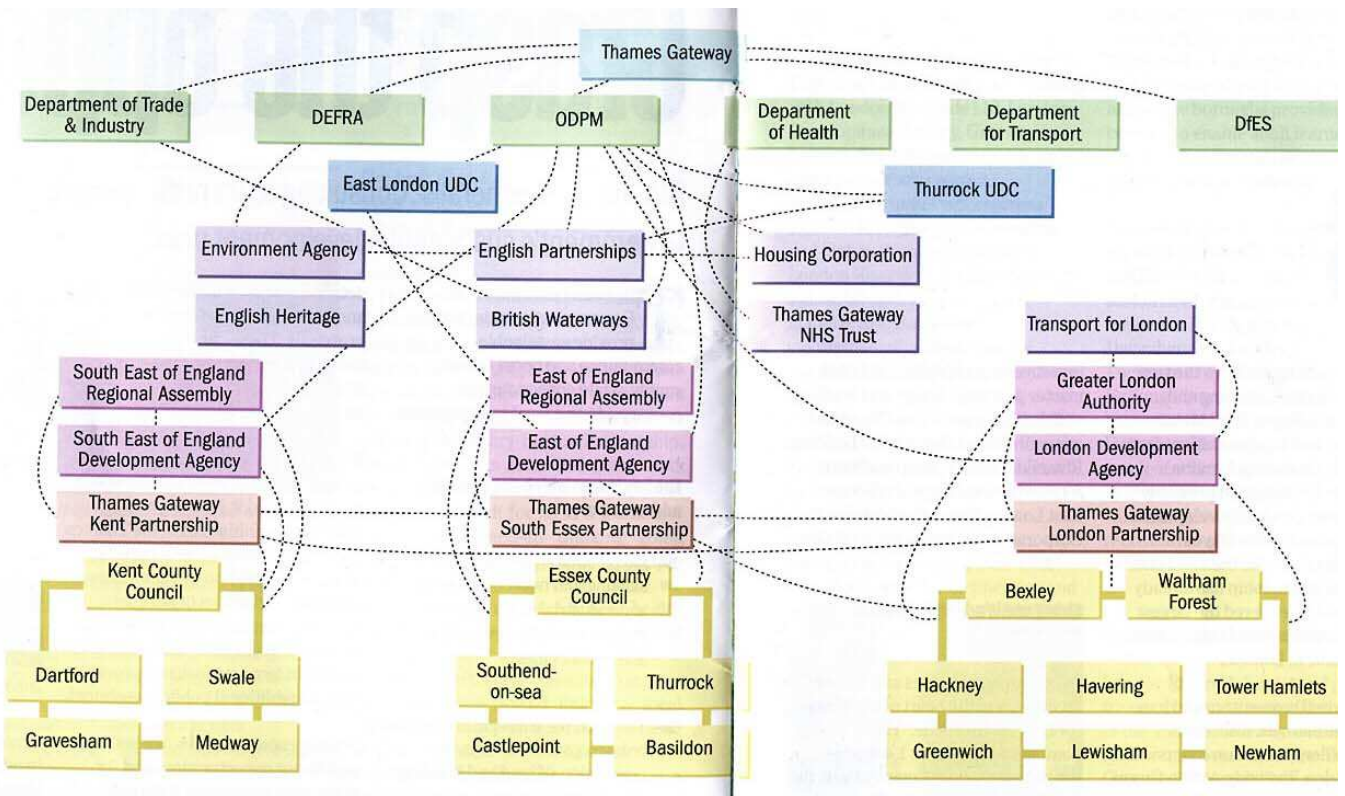
Le GLA est une structure administrative locale unique pour Londres. Elle comprend un Maire élu directement et une Assemblée élue séparément.

Le Maire est l'exécutif et le porte parole de la capitale. Il est chargé de la stratégie spatiale et des transports, de l'environnement et du développement économique. Il établit les budgets pour la GLA, Transport for London, La police métropolitaine et les pompiers.

L'Assemblée a un droit de regard et d'interrogation sur les activités du Maire.

### **Transport for London (TfL)**

TfL est chargé de la politique et de la gestion des transports londoniens y compris la voirie métropolitaine (les grands axes) et les feux. Le Maire préside le conseil d'administration de TfL



### **Design for London**

Design for London est une agence créée par le Maire pour améliorer la qualité architecturale et environnementale de la ville ; elle est concernée par les bâtiments, les espaces publics, le patrimoine et les transports et sa mission est de rendre la ville plus agréable à vivre.

Elle participe aux projets de la LDA et en particulier à Woolwich Arsenal

### **London Borough of Greenwich (LB Greenwich)**

LB Greenwich est l'un des 33 Boroughs qui forment Londres. Il a une population d'environ 225.000 habitants. Il est géré par un Conseil municipal élu (51 conseillers) avec une majorité *Labour*.

### **Medway Council**

Medway Council est une « unitary authority » qui combine les compétences des comtés et des districts. Il est géré par un conseil municipal élu à majorité conservatrice. Le Council est responsable pour l'éducation, l'aide sociale, l'environnement, l'urbanisme et la régénération urbaine.

### **Medway Renaissance**

Ce programme initié par Medway Council a pour objet la transformation de ce territoire en une ville de 300 000 habitants au cours de 20 ans. Pour cela il va créer une infrastructure de transports, 16 000 logements, 20 000 nouveaux emplois , les services et les espaces publics correspondants à une telle croissance.

Un des projets qui font partie de ce programme est Rochester Riverside. Crest Nicholson et BioRegional Quintain ont été choisis récemment pour développer la première tranche de 600 logements. Welbeck Land ont été choisis pour développer une zone hôtelière et de loisirs qui comprendra un hôtel de 150 chambres et un centre de congrès

### **English Heritage**

English Heritage est un établissement public responsable pour le patrimoine. Il répond au Ministre pour la Culture, les Médias et le Sport.

Sa mission est de préserver et mettre en valeur le patrimoine historique, faciliter l'accès du public au patrimoine et accroître la connaissance du passé

### **Urban Development Corporations**

Les UDCs sont des établissements publics créés au départ en 1980 pour faciliter la régénération urbaine de territoires spécifiques, comme les Docks de Londres. Ceux qui avaient été établis par le gouvernement de l'époque ont tous disparu au milieu des années 1990. Une nouvelle loi en 2003 a permis d'en établir de nouveaux UDC pour deux zones de la Thames Gateway : Thurrock et East London.

Les UDCs peuvent acquérir, gérer et vendre des terrains, construire, assurer la provision d'infrastructures nécessaires et effectuer toute activité qui mène à la régénération de la zone. Ils ont également des compétences en urbanisme.

Ils reçoivent leurs financements de l'Etat mais doivent collaborer avec leurs partenaires.

Cependant ni Rochester Riverside, ni Royal Arsenal, ne sont dans les territoires couverts par une telle structure.

## **Annexe**

### **Le Plan d'action pour Thames Gateway –horizon 2016**

#### ***Thames Gateway Delivery Plan, 29 November 2007***

*The Prime Minister and Housing Minister Yvette Cooper today published the Thames Gateway Delivery Plan, setting out for the first time how cross-Government investment of more than £9 billion will be spent to deliver Europe's largest regeneration project.*

*The Plan details how the Government will accelerate progress in the Gateway in key areas; a strong economy, a better quality of life for residents, and the creation of an eco-region in the Gateway. The Government announced:*

*\* The projected number of jobs that will be created by the Thames Gateway project - 225,000 by 2016 (up from the original target of 180,000),*

*\* How the cross-Government investment of more than £9bn will be allocated - for vital infrastructure such as jobs; education; transport schemes and new affordable homes.*

*\* The signing of the 2016 Thames Gateway pledge to achieve regeneration, environmental sustainability, community development and economic opportunity.*

*\* The designation of Thames Gateway as the UK's first-ever eco region with a new Eco-Quarter; retrofitted green improvements to existing homes and the first advice centre from the new Green Homes Service; and plans for a water-neutral and a zero construction waste target.*

#### **The Thames Gateway Pledge 2016**

*\* 160,000 additional homes of all tenures*

*\* A commitment to quality*

*\* 225,000 new jobs in the Gateway in a growing economy*

*\* Ensuring the 2012 Olympics leaves a lasting and beneficial legacy*

*\* Expanding training opportunities, with an increase to 13,500 apprenticeships and 10,000 new college places for local people*

*\* A major step-change in the Thames Gateway public transport network*

*\* High environmental standards, with every new home a zero-carbon home by 2016, 80 per cent built on brownfield land, using water wisely and protecting against flooding.*